



18 たまり場「だんだん」

サロン運営団体 たまり場「だんだん」



開催日及び開催頻度	
開催日	月2回(第2・4火曜日) 10:00~15:00
開催拠点	
代表者氏名	旧家「長竿亭」かわちの間
1回の参加人数	福田 正夫
参加費 (1人1回あたり)	14名
広報方法	200円
	●チラシ(随時) ●広報(年数回)

18 河内町



長竿亭サロン たまり場だんだん

2月25日(火)
ハーモニカ演奏で名曲を♪

だんだんはみんなのたまり場。
コーヒーを飲みながらほっとする時間を過ごしましょう!

長竿四つ角が最寄りのバス停です

<開催日時>
毎月第2・第4火曜日
午前10時~午後3時
参加費: 200円

3月10日
ギター演奏
南原玉すだれ

3月24日
マンドリン演奏
マジックショー

4月14日
お琴演奏
日本舞踊

開催地域の様子

●田園地帯が広がる地域で農家が多いです。昔ながらの民家が多く、1,300~1,400人程が住んでいます。子供は少なく高齢化率が4割を超えています。住宅が密集している地域は、商店が並んでいましたが、年々、商店が減っています。一方で、鞆作りを中心とした民間会社の工場拡大や、町で旧小学校のプールを活用したチョウザメ飼育を行っています。他、町内の小中学校を統合した一貫校が同地区にあります。

サロンに取り組む動機・サロンの将来像

●閉じこもりの高齢者が多く、高齢者が集まれる場所がありません。理想ではありますが、子供から高齢者が気軽に参加でき、参加者が楽しみや生きがいを持つ場所にしていきたいと考えています。

サロン運営上の協力者



- いる
- 町役場
- 社会福祉協議会
- ボランティア団体など

連携先・協働先



●町の企画財政課に相談して旧家「長竿亭」の使用許可の協力をいただいています。また、サロン開始に向けての準備を町福祉課と連携して進めている所です。今後、社会福祉協議会とサロン活動の連携協力の話し合いを行っていきたくと考えています。

コロナ禍でのサロン活動について



●2019年10月に、たまり場「だんだん」を賛同者約20名で手探りしながらオープンしました。毎月ボランティアの演奏会など行っておりましたが、新型コロナウイルス感染症予防の為、2020年3月からサロン活動を全て中止しています。



運営費の確保方法

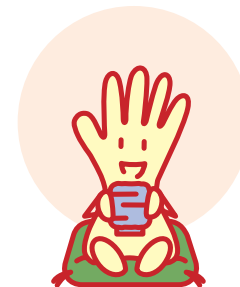


●参加者の参加費を基本に考えていますが、今後の検討課題であります。

サロンのウリ



●名主が町に寄付した旧家「長竿邸」は茨城県名望家として大札記念賞を受賞しています。現在は「長竿亭」として一部を蕎麦屋としても営んでいます。



◆助成金の活用によりパワーアップした活動

- ◆サロン活動で使える豆知識
- ◆サロン活動の醍醐味

など、これからサロン活動を予定している方へのメッセージ



●助成金の活用によって、消耗品や備品を購入して、参加者の楽しみや生きがい作りに繋げることができました。また、サロンチラシの作成によって、町内に周知が図れたことで、参加者やボランティアの人数を増やすことに繋がりました。

●今後、益々高齢化社会が進み、地域住民同士の談話する場所を求める声が出てくると思います。